

# MANTUM

ETT FÖRETAG ATT LÄNGTA TILL

## KÖRINSTRUKTION ASFALT



Trafikledning - Väst  
0340-54 55 20  
[entreprenad@mantum.se](mailto:entreprenad@mantum.se)

Trafikledning - Mälardalen  
016-40 00 080  
[entreprenad@mantum.se](mailto:entreprenad@mantum.se)

## Allmänt

- Tänk på att du inte bara representerar dig själv utan både din arbetsgivare och MANTUM
- Vi förväntar oss en serviceinriktad attityd och ett vänligt bemötande till Kunden
- Allmänna och tillämpliga lagkrav, förordningar, tillstånd mm ska innehas och följas
- All beställning ska gå via trafikledningen.
- Behandla baljan med släppolja innan lastning och även tippskägget före tippning
- Skyffel ska vara med för att kunna skrapa av skägget efter tippning

## Transportredovisning

Ersättning för Entreprenörens uppdrag utgår, om inte annat avtalats, enligt överenskommen prislista/pris-listor. Priserna i prislistorna gäller för fordon som är godkända att framföras inom miljözon och inkluderar trängselskatt och tullavgifter.

Om Mantums uppdragsgivare (nedan kallad Uppdragsgivaren) föreskriver miljöklassade fordon och Entreprenören inte kan tillhandahålla sådana så belastas Entreprenören med prisavdrag motsvarande de avdrag eller viten som Uppdragsgivaren belastar Mantum.

Om det framkommer att viktbestämmelser överskridits vid transport, på väg eller gata, med mer än 0,5 ton äger Mantum rätt att vid debitering minska mängd till tillåten vikt. Minskning sker endast för de fordon eller den fordonskombination där överlasten är faktiskt konstaterad.

## Minuttaxa gäller, vilket innebär:

- Tid startar från det klockslag som bilen är beställd, t.ex. "första lass 06:15". Vid denna tid skall bilen vara förberedd och stå under ficka och börja lasta.
- I det fall Entreprenören lastar senare än överenskommen lasttid ersätts entreprenören från verklig lasttid.
- Tid avslutas ute vid läggaren på det klockslag som sista lossning slutförs, dvs när bilen kör iväg från läggaren efter slutförd lossning.
- Start- och sluttid (timmar och minuter, t.ex. 6:15 och 17:23) ska anges på transportsedel, samt på faktura.
- Ersättning för återtransport till verk, alternativt till ny lastningsplats, sker genom kilometerdebitering enligt kortaste körväg. Antal km ska anges på transportsedel, samt på faktura.

## Transporter av fräsmassor

- För fräsning gäller att debiterbar tid startar vid utsatt lastningstid på beställd adress. Avslut sker med lass vid arbetsplatsen.
- Ersättning för återtransport till där fräsmassor ska tippas ersätts med kilometertaxa enligt kortaste väg mellan arbetsplats och tippplats.

## Framkörning och flytt av maskiner

- Framkörningskostnad till asfaltverk ersätts ej, förutom i det fall då byte av asfaltverk sker. Vid byte av verk ersätts kilometertaxa enligt kortaste väg från antingen senaste arbetsplats, alternativt det asfalt-verk där senaste lastning skett.
- Vid flyttning och lossning av Uppdragsgivarens maskiner mellan två olika arbetsplatser utgår kilometertaxa med maskiner enligt kortaste väg mellan arbetsplatserna.
- Uppstår väntetid mellan avslut på arbetsplatsen fram tills lastning av Uppdragsgivarens maskiner kan påbörjas så utgår ersättning enligt timtaxa.
- Lastning av Beställarens maskiner ersätter med timtaxa.
- Lossning av maskiner ingår i kilometertaxa.

## Oplanerade stopp

- Vid oplanerade driftstörningar orsakade av väder, maskin eller verkshaverier, eller annan för Mantum ej påverkbar förutsättning, utgår väntetidstaxa istället för timtaxa.
- Ersättning enligt väntetidstaxa utbetalas med maximalt tre timmar om inte annan körning för respektive fordon kan ordnas av beställaren eller entreprenören under väntetiden.

## Avdrag för rast

- Minst 45 minuters rast dras av per dag och noteras på följesedel.
- Rasten anpassas efter Uppdragsgivarens arbetstider, vilket innebär att Entreprenören inte har rätt att hålla sina 45 minuters rast i ett sträck.

## IT-system

- Mantum tillhandahåller ett system för uppföljning av tider enligt ovan modell, enligt krav ifrån Uppdragsgivaren.

## Utbildning och information

Mantum alternativt Uppdragsgivaren har rätt att själv hålla eller anvisa utbildningar och informationer för Entreprenörens chaufförer och transportledare motsvarande 16 timmar per år utan att Entreprenören debiteras för detta. Dessa utbildningar samordnas av Mantum.

## Trafiksäkerhet

### Tänk på att du ska

- Vara utvilad och nykter samt inte vara påverkad av mediciner eller droger
- Använda säkerhetsbälte
- Ha med dig sanerings- och skyddsutrustning
- Ha en fungerande backkamera
- Ansvara för lastsäkring
- Följa viktbestämmelser
- Medföra handlingar som ska kunna uppvisas med tillåten last- och bruttovikt för fordon och fordonskombination

Tänk på att du ej får demontera arbetarskyddsanordningar om inte den ansvariga för samordningen av arbetarskydd först är informerad samt att tillfällig skyddsanordning ska monteras under pågående arbete och att skyddet därefter omedelbart ska återställas efter avslutat arbete.

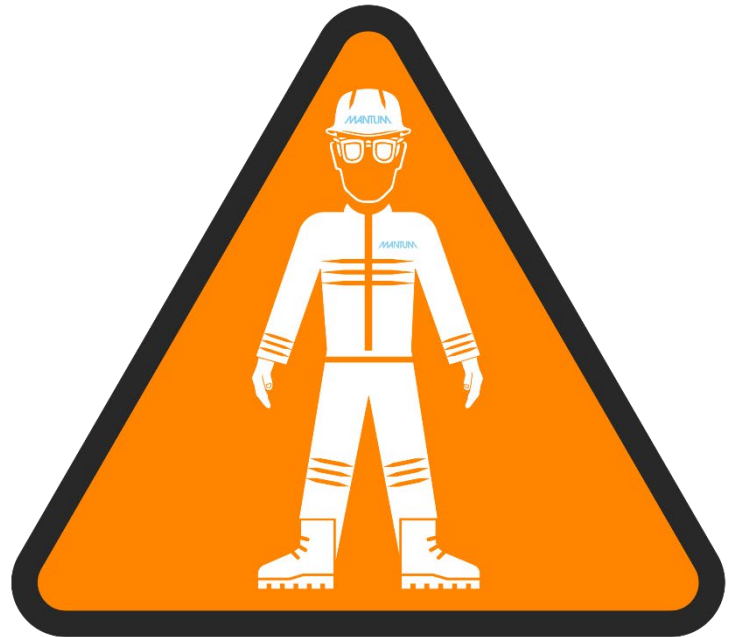
### Förarkrav

#### Som förare skall du

- Ha giltigt körkort samt ID06
- Bära skyddsutrustning enligt bild till höger

### Utbildning

- Arbete på väg (APV) nivå 1+2 (ej äldre än 5 år)
- YKB-utbildning
- Förare ska vara utbildade i sparsam körning
- Arbetsplatspecifika introduktioner och säkerhetsgenomgångar ska vara genomförda



 **SKYDDSHJÄLM**  
SAFETY HELMET

 **HAKREM**  
CHIN STRAP

 **SKYDDSGLASÖGON**  
SAFETY GLASSES

 **VARSELKLÄDER**  
HIGH VISIBILITY CLOTHING

 **SKYDDSSKOR**  
SAFETY SHOES

## Krav på fordon

### Fordon ska

- Vara besiktade och godkända
- Lägst klara avgaskrav "EURO 6" (eller högre om miljözon eller liknande kräver detta)
- Vara anpassat och komplett utrustad för asfalttransporter såsom exempelvis runda flak med täckning och isolering
- Ha lastförmåga tydligt märkt på sidan av lämmen eller liknande
- Vara utrustade med
  - Färdskrivare
  - Mobiltelefon
  - Kommunikationsradio
  - backningskamera på både bil och släp
  - varningslykta, varningsljus och ljud vid backning
  - säkerhetsbälten
  - brandsläckare
  - handlampa
  - förbandsutrustning
  - bälteskniv
  - spillberedskap (absorbent e.d för användning i händelse av olycka)
- Ha tekniska egenskaper och montering utfört enligt TRVs riktlinjer
- Vid nyinvestering även utrustas med eluppvärmda back- och sidospeglar, handsfree för mobiltelefon, bältesvarnare, alkolås och Intelligent Stöd för Anpassning av hastighet (ISA)
- Vara fria från motivlack, dekalor eller annan utsmyckning med sexistisk anspelning och/eller ursprung (exempelvis lättklädda pinuppor)

### Dokumentation

- Miljövarudeklaration för fordonet inkl. drivmedelsförbrukning ska kunna redovisas
- Dokumentation av eventuella åtgärder vid besiktningsanmärkningar
- Rutiner/Intyg för regelbunden service och daglig tillsyn samt servicebok ska finnas

### Kontroller

- Minst en extra bromskontroll hos auktoriserad besiktningsstation ska göras mellan ordinarie besiktningar enligt TRVs gällande regler
- Teknisk utrustning såsom t ex fordonsdatorer, vågar mm ska före arbetenas påbörjande vara kalibrerade, kontrollerade och avstämda mot de noggrannhetskrav som toleranskraven ställer
- Tvätt av fordon och maskiner får ej utföras på arbetsplatsen
- Rengöring ska göras i tvätthallar med oljeavskiljare och med miljömärkta rengöringsprodukter

## Drivmedel och Hydraulolja

- Drivmedel ska vara miljöklass 1 (Mk1)
- Miljögodkänd hydraulolja enligt SS 155434 ska användas (om bil- eller maskintillverkaren skriftligen rekommenderar att miljögodkänd hydraulolja inte bör användas)
- Drivmedelstankar (IBC) ska uppfylla kraven i ADR-S (transport av farligt - d.v.s. typgodkända, uppmärkta och täthetsprovade inom föreskrivet intervall)
- Drivmedelstankar skall ställas upp på angiven plats
- Service och tankning ska ske utan utsläpp/spill

## Uppdragens utförande

### Rapportering

- Incidenter, olyckor och tillbud ska omedelbart rapporteras till Mantums trafikledning samt sjukfrånvaro kopplat till olycksfall på arbetsplatsen
- Journalbok skall föras och bevaka/analysera avvikelser
- Dokumentera alla reklamationer (fotografera gärna) samt rapportera snarast möjligt om det inträffade till Mantums trafikledning
- Mängd CO2 (antal ton) som förbrukats vid arbete för kunden skall redovisas

### Av kör-, våg-, transport- och följesedlar ska följande framgå

- Beställarens resultatenhetsnummer och projektnummer, aktivitetsnummer, resursnummer samt arbetsplatsnamn
- Mängd vikt och typ av material för transporten, varifrån och vart transporten utförts
- Typ av fordon samt identitetsnummer för aktuellt transportmedel
- Start- och sluttid för respektive moment
- Antal kilometer beräknat på kortast möjliga väg mellan arbetsplats och tippplats
- Undertecknad med identifierbar underskrift
- På Mantums begäran ska även följande anges
  - när och av vem fordonet lastats
  - start och sluttid på vågsedel

### Viten – kommer att debiteras vidare på dig/ditt åkeri enligt följande

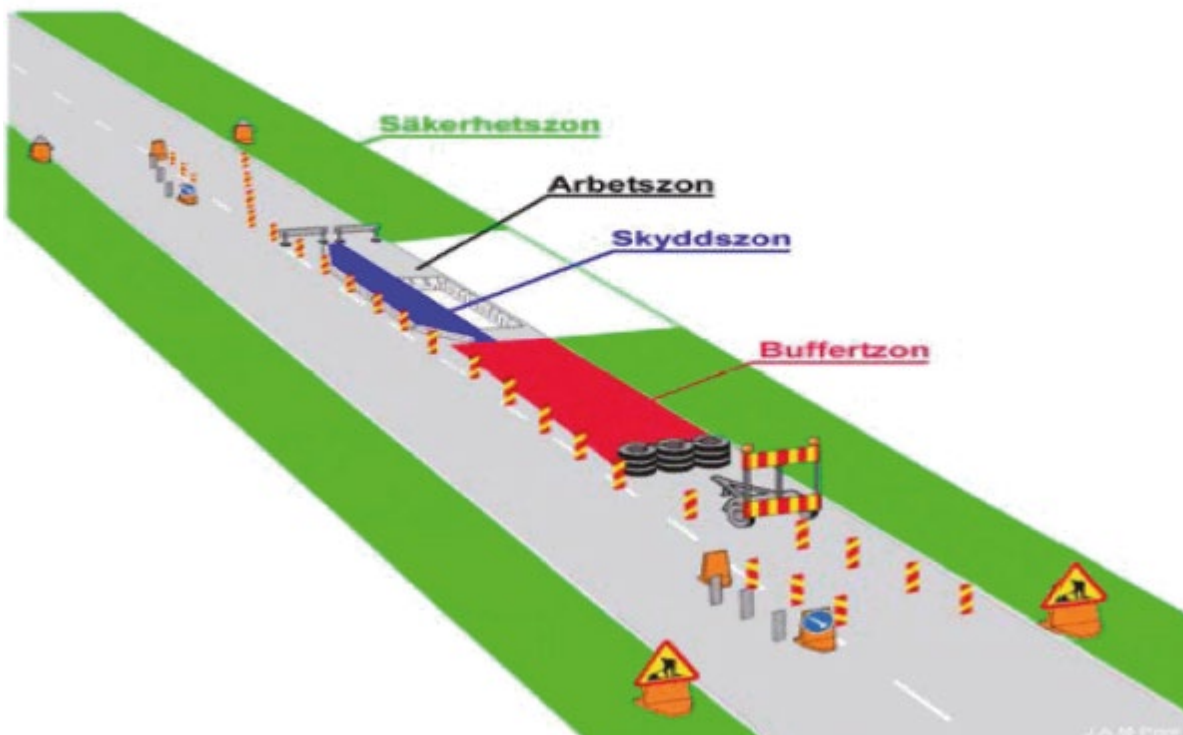
- Övervikt: de böter som MANTUM får betala
- Försening: de böter som MANTUM får betala
- Ej följt ordnings- eller skyddsregler (exempelvis ej använt skyddskläder): 5 000 SEK / tillfälle

## Krav på råvaror

- Kemikalier
  - Säkerhetsdatablad (inte äldre än 3 år) ska finnas för de kemikalier som används
- Trä
  - FSC- eller PEFC-certifierat/de virke varor
- Stenråvara
  - ska vara dokumenterad och spårbar
- Avfall
  - Mantums källsorterings- och avfallsrutiner ska följas

## Rätt agerande på arbetsplatsen

- Parkera inte i säkerhetszon
- Parkera inte i buffertzonen
- Lämna inte bilen om du inte blir ombedd att göra så
- Kör inte mot rött ljus
- Respektera och följ anvisningar från trafikvakt
- Var uppmärksam på att inga bilar följer med dig in på arbetsområdet
- Respektera hastighetsregler och håll alltid en låg hastighet på arbetsområdet



Jag har tagit del utav och förstått innehållet av informationen i den här foldern

Signatur

Namnförtydligande

Ort & Datum